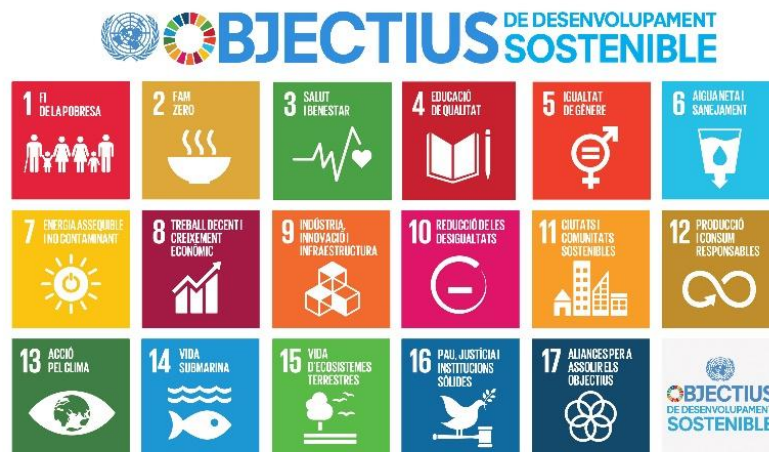


POLÍTICA DE SOSTENIBILITAT DE LA FUNDACIÓ PORTOLÀ

**Inclusió i sostenibilitat en acció:
serveis amb impacte social i ambiental.**



Introducció

La Fundació Portolà està compromesa amb la inclusió sociolaboral de persones amb discapacitat intel·lectual i/o trastorn mental i considera la sostenibilitat com un pilar fonamental en el seu model de gestió. Aquesta política defineix els principis i accions que guien la seva activitat per generar un impacte positiu en les persones, la societat i el medi ambient.

L'estratègia de sostenibilitat de la Fundació està alineada amb els (ODS) Objectius de Desenvolupament Sostenible de les Nacions Unides, prioritzant àmbits clau com l'accés a una ocupació digna, la salut i el benestar, l'educació de qualitat, la igualtat de gènere i la protecció ambiental. A través d'aquesta política, es concreten accions com la formació contínua, la creació d'entorns laborals inclusius, la gestió eficient dels recursos naturals i l'establiment d'aliances estratègiques amb empreses i institucions.

Amb aquest compromís, **la Fundació Portolà no només contribueix a la millora de la qualitat de vida de les persones amb discapacitat, sinó que també promou un desenvolupament econòmic i social més equitatiu i sostenible.**

La Fundació Portolà integra la sostenibilitat en el seu model de gestió per generar un impacte social, econòmic i ambiental positiu. Mitjançant la inclusió laboral de persones amb discapacitat intel·lectual i/o trastorn mental, contribueix activament a diversos Objectius de Desenvolupament Sostenible (ODS).

La missió de la Fundació Portolà s'explica a partir dels ODS8 (meta 8.5) i ODS 10 (metes 10.2 i 10.4) i es complementa amb un model de producció i consum en línia amb l'ODS12 (metes 12.5, 12.6 i 12.8). A partir d'aquí, tota l'acció del nostre projecte social i l'activitat productiva i de serveis genera impactes directes i indirectes en la resta d'objectius.

Els nostres compromisos inclouen:

- **Inclusió i ocupació digna:** generació d'ocupació estable i suport socioeducatiu per fomentar l'autonomia i la igualtat d'oportunitats.
- **Benestar i salut:** accés a alimentació saludable, programes de salut mental i envelliment actiu.
- **Educació i formació:** plans de capacitació adaptats per millorar l'ocupabilitat i el desenvolupament personal.
- **Sostenibilitat ambiental:** eficiència energètica, gestió de residus, consum responsable i foment de la biodiversitat.
- **Aliances estratègiques:** col·laboració amb administracions, empreses i entitats socials per impulsar un desenvolupament més sostenible.

Aquest enfocament reforça la seva missió social i contribueix a una societat més inclusiva, justa, equitativa i respectuosa amb el medi ambient.



Generem llocs de treball estables a canvi d'una retribució digna a les persones beneficiàries de la Fundació com a via per **posar fi a la pobresa**. Oferim plans de formació individuals per millorar les habilitats professionals, pautes per fomentar hàbits saludables alimentaris i acompanyament en les necessitats del dia a dia.

La inclusió laboral garanteix l'estabilitat econòmica de la persona i el seu entorn familiar i és el camí per assegurar la integració social i minimitzar el risc d'exclusió social.

Donem suport a la **meta 1.4** facilitant que els col·lectius vulnerables tinguin els mateixos drets d'**accés als recursos econòmics** que qualsevol altra persona.

- Apliquem una **política salarial basada en l'SMI** (Salari Mínim Interprofessional) sense discriminació de gènere.
- A més, l'equip de suport, format per una psicòloga, una treballadora social i una educadora social, ofereix **suport als beneficiaris en les seves necessitats** del dia a dia més enllà de l'àmbit laboral (gestionar peticions a les administracions públiques en el seu nom, acompanyament en temes mèdics, etc.).



Garantim que les persones que treballen a la Fundació tinguin accés a una alimentació sana en condicions econòmiques preferents com a via per promoure la **fam zero**.

Donem suport a la **meta 2.1** fent possible que col·lectius vulnerables tinguin accés a una **alimentació sana, nutritiva i suficient durant tot l'any**:

- **Oferim diversos tipus de menú** en línia amb les necessitats alimentàries i mèdiques de cada persona.
- **Gestionem els excedents del servei de càtering i els redistribuïm** entre les persones en situacions econòmiques o personals més vulnerables.
- **Promovem els hàbits alimentaris saludables** amb xerrades formatives.



Ens comprometem amb **la salut i el benestar** de les persones que treballen a la Fundació. Cada cop la societat està més conscienciada i és més sensible a la salut mental en l'àmbit laboral i personal. Les persones amb discapacitat intel·lectual estan exposades a un envelliment prematur i, en ocasions, limitacions físiques afegides.

Donem suport a la **meta 3.4** en relació a la **promoció de la salut mental i el benestar** de les persones en general, i de les persones amb discapacitat intel·lectual i/o trastorn mental en especial:

- **Incrementem el nombre de persones beneficiàries amb trastorns mentals** com a resposta a l'increment de casos detectats davant la Covid-19.
- L'Àrea de Suport ofereix **atenció diària a les necessitats del personal** i realitza un seguiment periòdic a través de la **definició d'objectius personals**.
- **Desplegament del 'Projecte envelliment'**. És ben conegut que les persones amb discapacitat intel·lectual estan exposades a un envelliment prematur que es caracteritza per una aparició més precoç de signes físics, cognitius i funcionals propis de l'edat avançada. Intervenien factors genètics, biomèdics i ambientals, i es manifesten en aspectes com declivi físic accelerat, deteriorament cognitiu precoç, problemes de salut mental i reducció de la qualitat de vida.

Identifiquem les persones treballadores en aquesta situació i programem activitats per l'estimulació física, cognitiva i funcional, promoció d'hàbits saludables, suport emocional i integració social i comunitària. Adaptem els espais i calendaris laborals per fer compatible l'activitat laboral amb la participació en el projecte.

- Desenvolupem **xerrades i tallers de sensibilització a les empreses**. Les activitats estan guiades pels professionals de l'Àrea de suport de la Fundació i tenen com a objectiu donar a conèixer la diversitat de tipologies de les malalties mentals, donar pautes per detectar persones en aquestes situacions i eines per gestionar les relacions laboral i personals en aquest context. A través dels testimonis de persones que treballen a la Fundació volem treure estigmes sobre les malalties mentals.



Les persones amb discapacitat intel·lectual tenen moltes dificultats per accedir a una **educació de qualitat i adaptada** a les seves capacitats d'aprenentatge i, amb freqüència, tenen accés a una oferta educativa poc variada i limitada. Tan mateix tenen habilitats i capacitats que els fan idonis per a tasques específiques.

Donem suport a la **meta 4.3** en relació a l'**accés igualitari a una formació de qualitat sense discriminació de gènere i edat**:

- Desenvolupem un **pla anual de formació per a tot el personal de la Fundació** a partir de les seves peticions i les necessitats detectades per millorar les habilitats i les competències
- professionals. Desenvolupem un **pla anual de formació per a tot el personal de la Fundació** a partir de les seves peticions i les necessitats detectades per millorar les habilitats i les competències professionals.

Donem suport a la **meta 4.4** facilitant que **joves i adults tinguin les competències necessàries per accedir a l'ocupació i el treball decent**:

- Participem en programes finançats per L'ONCE i Fundació La Caixa per a la formació i contractació de persones de col·lectius en risc d'exclusió social. El programa formatiu inclou **coneixements generals i específics (teòrics i pràctics) alineats amb l'activitat productiva de l'entitat** en les àrees de jardineria, neteja, manipulats i confecció.

Donem suport a la **meta 4.5 eliminant les disparitats de gènere en formació i assegurant l'accés a persones amb discapacitat**.

- Participem en programes finançats per L'ONCE i Fundació La Caixa per a la formació i contractació de persones de col·lectius en risc d'exclusió social. **Les persones se seleccionen pel seu perfil i potencial sense considerar cap tipus de discriminació.**

Donem suport a la **meta 4.7** amb la **promoció dels conceptes de sostenibilitat, els estils de vida sostenibles, els drets humans, la igualtat de gènere, la promoció d'una cultura de pau i no-violència, la ciutadania mundial i la valoració de la diversitat cultural i la contribució de la cultura al desenvolupament sostenible**:

- El pla formatiu de la Fundació promou el comportament ètic i moral en l'entorn laboral i el respecte per la persona. Periòdicament, es programen xerrades de reforç per promoure hàbits de salut, erradicar la violència de gènere i la comunicació responsable i assertiva.



La **igualtat entre els gèneres és un dret humà fonamental** i la base necessària per aconseguir un món pacífic, pròsper i sostenible.

Les dones amb discapacitat intel·lectual estan molt més exposades a discriminació per la seva condició de gènere dins del col·lectiu de la discapacitat i respecte les dones sense discapacitat. Els factors de desigualtat augmenten amb l'edat.

Donem suport a la **meta 5.1** amb la **prevenció de tota forma de discriminació contra les dones**.

- Oferim **oportunitats laborals sense segregació per raó de gènere** ni qualsevol altre tipus. Afavorim la contractació de dones per a feines tradicionalment no associades a elles com la jardineria. T
- **Unifiquem la retribució de totes les persones que treballen a l'entitat en funció de la seva categoria laboral** eliminant la bretxa salarial. A més, organitzem tallers per empoderar les nostres treballadores i reforçar la seva autoestima.

Donem suport a la **meta 5.2** amb la **denúncia de tot tipus de violència contra les dones en l'àmbit públic, personal i laboral**:

- Periòdicament, fem **sessions formatives sobre la violència de gènere** per sensibilitzar les persones treballadores de la Fundació.



Garantim la disponibilitat **d'aigua sanejada** a les nostres instal·lacions i realitzem els controls necessaris per a la prevenció de la legionel·losi. També promovem l'ús racional de l'aigua en les nostres instal·lacions, conscienciem als nostres treballadors i, en els serveis de jardineria i neteja que oferim, a clients on es precisa el consum d'aigua.

Donem suport a la **meta 6.4** en relació a **l'ús eficient dels recursos hídrics** i assegurar la sostenibilitat de l'extracció i el proveïment d'aigua dolça amb les següents mesures:

- Instal·lació d'**aixetes amb sensor** de presència en els lavabos de les pròpies instal·lacions.
- Dissenyem **instal·lacions de reg amb programadors i sondes d'humitat** per a un ús eficient de l'aigua en les instal·lacions dels nostres clients.



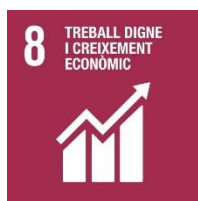
La Fundació promou el **consum racional de l'energia** en les seves pròpies instal·lacions i en les dels clients.

Donem suport a la **meta 7.1** promovent **l'accés universal a serveis energètics** assequibles, fiables i moderns:

- Incorporem **vehicles de versions elèctriques o híbrides** en substitució de vehicles que superen els deu anys.
- Renovem **maquinària de jardineria amb versions elèctriques menys contaminants** i respectuoses amb el medi ambient.

Donem suport a la **meta 7.2** augmentant considerablement la proporció **d'energia renovable** en el conjunt de fonts energètiques.

- Practiquem **l'autoconsum elèctric amb la instal·lació de panells solars fotovoltaics**.



La creació de **treball digne**, decent i de qualitat és el gran desafiament de les economies per erradicar la pobresa i assegurar un **desenvolupament econòmic** sostenible.

Les persones amb discapacitat intel·lectual tenen qualitats molt apreciades i que també aporten valor: alta concentració, actuació regular i metòdica, compromís i estima per la feina ben acabada.

Donem suport a la **meta 8.3** en la **promoció i la creació de llocs de treball decentes**:

- Tenim el compromís de **crear llocs de treball en un entorn segur i adaptat** a les necessitats de les persones amb remunerat segons la legislació vigent amb el SMI (Salari Mínim Interprofessional).
- També **definim millores productives aplicant metodologia LEAN i 5S** en les activitats de confecció i manipulació industrial i artesanal.

Donem suport a la **meta 8.5** amb la **creació de llocs de treball per a persones amb discapacitat**:

- La missió de la Fundació és **fomentar la inclusió laboral de persones amb discapacitat intel·lectual i/o trastorn mental**.
- **Promovem la polivalència de les persones treballadores** i apliquem un pla de formació anual per millorar la seva qualificació.
- Apliquem **processos de selecció sense discriminació** per edat, origen, creences o gènere.

Donem suport a la **meta 8.7** amb la **protecció dels drets laborals i la promoció d'un entorn de treball segur i sense riscos**:

- **Estudiem i analitzem els riscos dels llocs de treball** per aplicar mesures de prevenció de riscos laborals adequats i adaptar els llocs de treball segons les necessitats de cada persona.



La seu de la Fundació a Sant Feliu de Llobregat s'ha dissenyat i construït **adoptant tecnologies i criteris de funcionalitat, eficiència i sostenibilitat.**

Donem suport a la **meta 9.4 modernitzant les infraestructures** i reconvertint instal·lacions que siguin sostenibles, utilitzant els recursos amb major eficàcia i promovent l'adopció de tecnologies i processos industrials nets i ambientalment racionals:

- Instal·lem **sistemes d'il·luminació amb detectors de presència.**
- Instal·lem **programadors per limitar el consum elèctric en dependències sense ús.**



Malgrat els avenços dels darrers anys, cal **perseverar en la reducció de les desigualtats** i grans disparitats en l' accés als serveis sanitaris i educatius i a altres béns productius. El creixement econòmic no és suficient si aquest no és inclusiu ni té en compte les tres dimensions del desenvolupament sostenible: econòmic, social i ambiental.

Donem suport a la **meta 10.2** amb la promoció i **suport a la inclusió social, laboral, econòmica i política de les persones amb discapacitat** en particular. També de tota persona, independentment de la seva edat, sexe, discapacitat, raça, ètnia, origen, religió o situació econòmica o una altra condició, en general.

- La missió de la Fundació és fomentar la inclusió social i laboral de persones amb discapacitat intel·lectual i/o trastorn mental sense cap tipus de discriminació.

Donem suport a la **meta 10.4** amb **l'adopció de polítiques salarials i de protecció social per assolir progressivament una major igualtat**:

- Apliquem una **política salarial basada en l'SMI** (Salari Mínim Interprofessional) sense discriminació de gènere.



Com a actor de l'economia social i circular, participem en projectes que **milloren les condicions de vida de les persones que habiten en nuclis urbans** i iniciatives relacionades amb la recollida i gestió de residus, posant en valor la participació de persones amb discapacitat intel·lectual en aquestes tasques.

Donem suport a la **meta 11.3** contribuint a una **urbanització inclusiva i sostenible**:

- Desenvolupem projectes de **jardineria vertical i cobertes vegetals** que permeten augmentar la superfície verda en les zones urbanes.
- **Gestionem els residus generats en l'activitat de jardineria** i els portem a les deixalleries municipals.
- **La seu de la Fundació compta amb espai enjardinat propi, hort, jardí vertical i coberta vegetal.**

Donem suport a la **meta 11.6** contribuint a **reduir l'impacte ambiental negatiu** per càpita de les ciutats, fins i tot donant especial atenció a la qualitat de l'aire:

- Desenvolupem **projectes de jardineria de tot tipus (jardins interiors, exteriors, jardins vertical i cobertes vegetals)** que milloren la qualitat de l'aire a través de la fotosíntesi, fomenten la biodiversitat de plantes, insectes i ocells, milloren l'eficiència energètica dels edificis, milloren la qualitat de vida de les persones i aporten un agradable efecte estètic en el paisatge urbà.



Fomentem un **model de consum i producció responsable**, usar eficientment recursos i energia, crear infraestructures que no danyin el medi ambient i ocupacions amb remuneració justa i bones condicions laborals. Així és possible millorar la qualitat de vida de les personis i reduir costos econòmics, ambientals i socials globals.

Donem suport a la **meta 12.2** per a aconseguir la **gestió sostenible i l'ús eficient** dels recursos naturals:

- Promovem l'**ús racional i consum responsable de materials i recursos** entre els nostres treballadors, clients i proveïdors.
- Promovem l'**ús productes de neteja homologats i naturals**.
- Dissenyem i confeccionem **nous models de canastretes per a nadons sense plàstics**.
- **Substituïm l'ús de plàstics per alternatives més sostenibles** (cel·lofanos orgàniques, teixits d'origen circular, etc.).

Donem suport a la **meta 12.5** **reduir considerablement la generació de deixalles** mitjançant activitats de prevenció, reducció, reciclatge i reutilització:

- Promovem un **model de confecció circular en el nostre taller de confecció** convidant a les empreses del sector tèxtil a cedir teles i restes de sèries que representa o desfet per a elles dobles.
- **Preferència per matèries primeres d'origen reciclat o reciclable** pels nostres productes de manipulats artesanals i articles de regal.
- Fem **recollida selectiva interna** (separació de banals, cartró i plàstic).
- **Evitem la impressió en paper**, tret que sigui estrictament necessari i que els que s'imprimeixen és reciclen.

Donem suport a la **meta 12.6** **encoratjant a les empreses al fet que adoptin pràctiques sostenibles** i incorporin informació sobre la sostenibilitat en el seu cicle de presentació d'informes.

- **Proposem a les empreses accions alineades amb criteris ambientals** a través de nostra estratègia ESG.

Donem suport a la **meta 12.8** per a assegurar que les persones tinguin la **informació i els coneixements pertinents per al desenvolupament sostenible** i els estils de vida en harmonia amb la naturalesa.

- Periòdicament, **formem i sensibilitzem als nostres treballadors** sobre la necessitat de realitzar un ús i consum responsable dels recursos naturals i processos de compra.



El **canvi climàtic** impacta en tots els països, alterant les economies nacionals i afectant les persones. Els nivells de la mar estan pujant i els fenòmens meteorològics són cada vegada més extrems.

Donem suport a la **meta 13.1** Enfortint la resiliència i la capacitat **d'adaptació als riscos relacionats amb el clima** i els desastres naturals en tots els països.

- Desenvolupem **projectes de cobertes vegetals i els jardins verticals en edificis que permeten retenir l'aigua de les pluges i el risc potencial d'inundacions** en situacions de pluges torrencials. També regulen la temperatura i la humitat a les ciutats.



Els oceans regulen el flux de l'aigua que fa de la Terra un lloc habitable per a l'ésser humà. La nostra pluja, l'aigua potable, el temps, el clima, els litorals, gran part del nostre menjar i fins i tot l'oxigen de l'aire que respirem els proporciona i regula la mar.

Donem suport a la **meta 14.1** per a **reduir la contaminació marina** de tota mena:

- Desenvolupem **productes de confecció i detalls de regal minimitzant l'ús de components plàstics.**
- Promovem l'ús de **bosses confeccionades amb teles que substitueixin l'ús de bosses de plàstic d'un sol ús.**



Un estudi de l'ONU relaciona directament l'aparició de malalties infeccioses en humans amb la **salut dels ecosistemes**.

Donem suport a la **meta 15.5** per a **prevenir la degradació dels hàbitats naturals**, detenir la pèrdua de la diversitat biològica i protegir les espècies amenaçades i evitar la seva extinció.

- Proposem als nostres clients de jardineria la instal·lació d'**hotels d'insectes** per a preservar la biodiversitat.
- Fomentem l'ús de **productes fitosanitaris orgànics**.

Donem suport a la **meta 15.8** per a **prevenir la introducció d'espècies exòtiques invasores** i reduir de manera significativa els seus efectes en els ecosistemes terrestres.

- Els nostres projectes de jardineria proposen **espècies autòctones de plantes** que s'adapten millor a les condicions de temperatura, humitat i règim de pluges.



Les societats justes, pacífiques i inclusives fomenten institucions eficaces i transparents. Aquest entorn prioritza la reducció de la violència, l'accés a la justícia i la lluita contra la corrupció. També impulsa la participació ciutadana i la protecció dels drets humans.

Donem suport a la **meta 16.5** amb la determinació de **rebutjar la corrupció i el suborn**. Apliquem la legalitat general i l'específica del nostre sector en els següents termes:

- Contractació i retribució del **personal treballador** segons la normativa vigent.
- Relacions comercials amb **proveïdors i clients** clares i transparents.
- Relacions obertes amb tots els **grups d'interès** relacionats amb la Fundació.
- Justificació de tots els ingressos i despeses de la Fundació.

Disposem dels següents recursos:

- Codi ètic.
- Pla de resposta antifrau.
- Protocol de canal de denúncies.

Donem suport a la **meta 16.6** en el sentit que la **Fundació Portolà es configura com a institució eficaç i transparent en el rendiment dels seus comptes** a través dels següents mecanismes i canals:

- Balanç social.
- Manual i política de qualitat.
- Mapa de processos.
- Manual d'acollida de persones.
- Memòria d'activitats.
- Pla d'emergències.
- Manual de manteniment.
- Memòria de l'entitat.
- Informe d'auditoria anual de comptes, resultats i balanços.
- Informe d'auditoria anual de la certificació ISO 9001.
- Informe de subvencions i ajudes públiques concedides.



Les aliances fomenten el desenvolupament sostenible mitjançant la cooperació entre governs, sector privat i societat civil. Es promou el comerç just, la transferència de coneixement i tecnologia, i el finançament pel desenvolupament. També reforça la governança global per assolir els ODS.

Donem suport a la **meta 17.17** amb la intenció de promoure i fomentar la **creació d'aliances eficaces amb les administracions públiques, la iniciativa privada, la societat civil i altres entitats socials.**

- Proposem i consolidem **relacions per generar impacte positiu social i ambiental.**
- Participem dels **programes social de l'ONCE i Caixabank** per la formació i contractació per persones amb discapacitat intel·lectual i/o trastorn mental.
- Col·laborem amb **empreses constructores que es presenten a licitacions** on hi ha partides pressupostàries que han de realitzar entitats socials.